



Coffre à couvertures facile à construire

Un panneau de contreplaqué permet de fabriquer deux coffres

Longueur 31 ½ po, largeur 18 po, hauteur 16 ¾ po
 Longueur 25 po, largeur 14 ½ po, hauteur 13 po

Niveau de difficulté : DÉBUTANT

Contreplaqué recommandé : COFI EXTÉRIEUR Bon sur les deux côtés (G2S)

Liste du matériel et des fournitures

Contreplaqué :

- (1) Panneau de ¾ po d'épaisseur, de 4 pi par 8 pi, Bon sur les 2 côtés (G2S)

Autres matériaux et fournitures pour les deux coffres :

- (60) Vis à bois Robertson ou Phillips N° 8 x 1-½ po
- (60) Bouchons de diamètre 5/16 po et d'épaisseur ¼ po
- (40) clous à finir de ¾ po
- (4) Charnières de coffre
- (2) Compas pour couvercle (option)
- (8) Pieds de caoutchouc à visser (option)
- (40) Pieds linéaires – placage de chant à poser au fer chaud pour les bordures d'étagère – (option)
- (9) Pieds carrés de cèdre aromatique (option)

Outillage nécessaire

Outils à commande mécanique : scie d'établi, chignole, scie sauteuse, lames de scie pour la scie d'établi et la scie sauteuse pour couper le contreplaqué, ponceuse à main électrique ou rabot de coupe.

Outils à main : mètre à ruban, mèche de 1/8 po, foret Forsner ou couronne pour scie cylindrique de 1 ½ po, fraise angulaire N° 8, chasse-clou, tournevis à lames multiples, équerre de menuisier, papier de verre N° 180/220/320, râpe à bois demi-douce, colle à bois, règle droite de 48 po, papier pour faire le schéma, crayon, grand compas de 25 po, ficelle et une épingle à tête de couleur.

Avant de commencer

1. Étudiez soigneusement le plan pour vous assurer de comprendre tous les détails.
2. Pour obtenir les meilleurs résultats, utilisez des lames à couper le contreplaqué pour la scie d'établi et la scie sauteuse.
3. Tous les trous pour vis doivent être pré-perçés pour éviter de fendre le bois.
4. Placez une chute de bois avec un serre-joint sous les parties à percer pour éviter l'endommagement à la sortie du trou.
5. Collez toutes les surfaces en contact, sauf indication contraire.
6. Enlevez l'excès de colle avec un chiffon humide.
7. Assurez-vous que les panneaux de contreplaqué sont droits et bien supportés avant de les couper.
8. Éliminez les arêtes vives et les angles avec du papier de verre.
9. Utilisez toujours du papier de verre fin et poncez dans le sens du fil, pas à contre fil.
10. Respectez toutes les consignes de sécurité en ce qui a trait à l'utilisation des outils à main et des outils à commande mécanique.

Instructions

AVANT DE COUPER

- Afin de gagner du temps au moment de la finition du projet, poncez les deux côtés du panneau de contreplaqué avant de le couper. Utilisez tout d'abord du papier de verre N° 180, puis du N° 220. Au moment de la finition (peinture, teinture ou fini naturel), vous n'aurez plus qu'à effectuer le ponçage final avec du papier de verre N° 320.

TRACÉ DES ÉLÉMENTS

- En suivant le modèle des figures 1, tracez tous les éléments sur le panneau de contreplaqué.
- Indiquez tous les repères pour la découpe et le montage (par ex.) : fentes. entre-axes).
- Repérez tous les éléments avec la lettre et le nom indiqués.
- Rappelez-vous de laisser ¼ po au minimum pour le trait de scie.
- Reportez-vous à la figure 2 pour le détail des dimensions des EXTRÉMITÉS.

DÉCOUPAGES DES ÉLÉMENTS

- Reportez-vous à la figure n° 1 pour les lignes de coupe « A, B et C » sur le panneau.
- Faites une coupe droite avec la scie d'établi.
- Pour le réglage de la scie d'établi, prendre les mesures entre le côté de la lame faisant face au guide et le guide lui-même. Cela permet d'effectuer des mesures précises qui ne sont pas affectées par l'épaisseur du trait de scie.
- Consultez votre guide de l'utilisateur en ce qui a trait aux techniques d'utilisation sécuritaires de la scie d'établi. Ces informations sont également disponibles chez les libraires ou à la bibliothèque municipale.

1. Coupez le long de la ligne « A » pour obtenir un morceau de 16 po x 96 po dans le sens de la longueur du panneau.
2. Coupez le long de la ligne « B » pour obtenir un morceau de 14 po x 23-3/8 po.
3. Coupez le long de la ligne « C » pour obtenir un morceau de 12 po x 72-1/2 po et un autre morceau de 19-1/2 po x 96 po.
4. Dans le premier morceau, coupez trois éléments de 16 po x 30 po, perpendiculairement au fil du bois. Utilisez la rallonge de table pour faire des coupes d'angle. Identifiez deux de ces éléments CÔTÉ « A » et l'autre élément FOND « A ».
5. Dans le morceau de 12 po x 72-1/2 po, coupez trois éléments de 12 po x 23-1/2 po perpendiculairement au fil du bois. Utilisez la rallonge de table pour faire des coupes d'angle. Identifiez deux de ces éléments CÔTÉ « B » et l'autre élément FOND « B ».

6. Dans le morceau de 19-1/2 po x 96 po, coupez deux éléments de 19-1/2 po x 18 po et identifiez-les EXTRÉMITÉ « A »; un élément de 18 po x 30 po et identifiez-le COUVERCLE « A »; et deux éléments de 15-1/2 po x 14 po que vous identifierez EXTRÉMITÉ « B »

Une fois le découpage terminé avec la scie d'établi, vous devez être en possession des éléments suivants :

A	COUVERCLE (1)	18 po X 29-7/8 po
A	CÔTÉS (2)	16 po x 30 po
A	EXTRÉMITÉS (2)	18 po X 19-1/2 po
A	FOND (1)	16 po x 30 po
B	COUVERCLE (1)	14 po X 23-3/8 po
B	CÔTÉS (2)	12 po X 23-1/2 po
B	EXTRÉMITÉS (2)	14 po X 15-1/2 po
B	FOND (1)	12 po X 23-1/2 po

COMMENT...

TRACER LES ARCS DE CERCLE

Reportez-vous à la figure n° 2 pour les instructions suivantes.

Repérez l'emplacement des pointes du compas sur les EXTRÉMITÉS des coffres. Notez que la distance par rapport à la partie inférieure des EXTRÉMITÉS est différente pour chaque coffre.

Les distances pour chaque partie courbe des coffres « A et B » sont indiquées sur les schémas.

Régalez le compas pour chaque longueur d'arc en mesurant la distance entre les pointes du compas.

Consultez les instructions spéciales pour tracer les parties courbes si vous n'avez pas de compas.

À l'aide d'une règle, placez la pointe du compas sur 0 et amenez la branche du compas à la longueur désirée.

Placez la pointe du compas sur le point de référence repéré sur l'EXTRÉMITÉ.

Avant de tracer la ligne, vérifiez que la distance est correcte en déplaçant la branche du compas munie du crayon. La pointe munie du crayon doit se trouver sur le bord supérieur de l'EXTRÉMITÉ.

Tracez l'arc de cercle.

Répétez les étapes pour tracer la partie courbe de l'autre EXTRÉMITÉ.

Régalez le compas pour la longueur de l'arc de cercle pour le coffre « B »

Répétez les étapes pour tracer les arcs de cercle sur les deux EXTRÉMITÉS du coffre « B ».

Instructions spéciales pour tracer les parties courbes si vous n'avez pas de compas.

Une ficelle de 25 po de longueur et une épingle à tête de couleur peuvent remplacer le compas.

Faites un nœud à une extrémité de la ficelle.

En utilisant le nœud comme point de référence « 0 », mesurez la longueur nécessaire pour l'arc de cercle, comme indiqué à la figure 2.

Faites un deuxième nœud à la longueur voulue.

Insérez l'épingle à tête de couleur dans le nœud et enfoncez-la sur le point de référence repéré sur l'EXTRÉMITÉ.

Insérez le crayon dans le deuxième nœud et tendez la ficelle pour s'assurer qu'elle ne soit pas lâche.

Avant de tracer la ligne, vérifiez que la distance est correcte en déplaçant le bout de la ficelle muni du crayon. Le bout muni du crayon doit se trouver sur le bord supérieur de l'EXTRÉMITÉ.

Tracez l'arc de cercle.

Répétez les étapes pour tracer la partie courbe de l'autre EXTRÉMITÉ.

Réglez la ficelle pour la longueur de l'arc de cercle pour le coffre « B »
Répétez les étapes pour tracer les arcs de cercle sur les deux EXTRÉMITÉS du coffre « B ».

COUPAGE DES BORDS COURBES :

- Utilisez la scie sauteuse pour couper le long des courbes.
- Adoucissez les bords au rabot de coupe ou à la ponceuse électrique.

COMMENT...

DÉCOUPE DES FENTES POUR LES POIGNÉES

- Utilisez la scie cylindrique de 1-1/2 po pour percer les trous formant les extrémités des fentes pour les poignées. Utilisez la scie sauteuse pour couper les parties droites des fentes pour les poignées.

APPLICATION DU PLACAGE DE CHANT (option) :

- Le placage de chant à poser au fer chaud est recommandé.
- Avant d'appliquer le placage de chant, assurez-vous que tous les bords sont poncés et lisses.
- Pour obtenir un bon résultat, suivez les recommandations du fabricant
- Il faut 40 pieds linéaires de placage de chant pour recouvrir les bords des éléments suivants :
 - Bords supérieurs de tous les CÔTÉS.
 - Bords supérieurs et côtés de toutes les EXTRÉMITÉS.

FIXATION DU CÈDRE AROMATIQUE SUR LE FOND (option)

- À l'aide des clous à finir, fixer les bandes de bois aromatique sur le côté rugueux du panneau du fond. Utilisez le chasse-clou pour vous assurer que les têtes des clous se trouvent sous la surface du bois.

FIXATION DES CÔTÉS SUR LES FONDS

- Reportez-vous à la figure n° 3 pour le positionnement des trous de vis pré-percés.
- Repérez l'emplacement des trous sur les CÔTÉS et les EXTRÉMITÉS.
- À l'aide de la fraise angulaire N° 8, pré-percez les trous de vis comme l'indique la figure 4.
- Placez le CÔTÉ contre le FOND comme l'indique la figure 5.
- Amenez les bords au ras l'un de l'autre et maintenez en position avec des serre-joints.
- À l'aide de la mèche de 1/8 po, percez dans le FOND par les trous pour vis à tête fraisée pré-percés des CÔTÉS.
- Enlevez les serre-joints.
- Avec de la colle à bois et les vis à bois N° 8 x 1-1/2, fixez le CÔTÉ sur le FOND.
- Répétez les étapes pour fixer l'autre CÔTÉ.

FIXATION DES EXTRÉMITÉS SUR LES FONDS ET LES CÔTÉS

- Reportez-vous à la figure n° 6.
- Placez l'EXTRÉMITÉ par dessus les bords des CÔTÉS et du FOND.
- Centrez-le pour vous assurer que les EXTRÉMITÉS dépassent des CÔTÉS de ¼ po, comme l'indique la figure.
- Maintenez l'EXTRÉMITÉ en position sur les CÔTÉS avec des serre-joints.
- À l'aide de la mèche de 1/8 po, percez dans les CÔTÉS par les trous pour vis à tête fraisée pré-percés des EXTRÉMITÉS.
- Enlevez les serre-joints.
- Avec de la colle à bois et les vis à bois N° 8 x 1-1/2, fixez les EXTRÉMITÉS sur les CÔTÉS et sur le FOND.

- Répétez les étapes pour fixer l'autre EXTRÉMITÉ.

MONTAGE DES COUVERCLES

- Reportez-vous à la figure n° 7.
- Posez les COUVERCLES sur leur coffre respectif pour vérifier qu'ils s'ajustent correctement. Si vous appliquez du placage de chant aux extrémités des COUVERCLES, n'oubliez pas de tenir compte de l'épaisseur du placage.
- Vous pourriez avoir à enlever 1/8 po supplémentaire d'un côté du COUVERCLE pour lui permettre de se déplacer entre les EXTRÉMITÉS.
- Fixez le placage de chant sur les COUVERCLES aux dimensions correctes. (option)
- Montez les charnières en suivant les instructions du fabricant, à environ 3 po des extrémités.
- Si désiré, vous pouvez installer les compas pour couvercle en suivant les instructions du fabricant.

APPLICATION D'UN FINI DE SURFACE

- Ne pas appliquer de fini de surface à l'intérieur des coffres.

Préparation de la surface

- Le contreplaqué utilisé pour les applications intérieures est généralement de qualité poncé ou texturé et nécessite peu de préparation de surface, il suffit de s'assurer que la surface est bien propre et que tous les défauts d'aspect ont été enduits de bouche-pores, poncés et sont bien lisses.
- Dans la mesure du possible, enduire les fibres des bords avant de peindre.
- Utiliser toujours du papier de verre fin et poncer dans le sens du fil, pas à contre fil.
- Ne pas peindre sur la sciure, ni sur les taches d'huile ou de colle.
- Avant de peindre du contreplaqué, apprêter tous les nœuds et les filons de résine avec du bouche-pores.
- Pour obtenir les meilleurs résultats, n'utiliser que des peintures de qualité et suivre les instructions du fabricant de peinture.

Finis naturels

- Pour un fini blanc facile à obtenir et peu coûteux, appliquer tout d'abord une sous-couche blanche pour l'intérieur diluée pour que le dessin du grain apparaisse.
- Teinter si une nuance est désirée.
- Appliquer ensuite une laque en écaille claire, un vernis mat ou une laque. Des cires au vernis à appliquer en une couche, attrayantes et économiques sont également disponibles en diverses couleurs.
- Si une teinture foncée est souhaitée, appliquer tout d'abord une couche d'agent de scellement clair pour résine pour atténuer le contraste du grain.

Un léger glacis riche peut être obtenu comme suit :

- Appliquer tout d'abord une sous-couche blanche diluée avec une quantité égale de diluant à peinture.
- Passer un chiffon ou une brosse sèche pour une meilleure apparition du grain.
- Appliquer ensuite une couche de laque à écailles blanche diluée ou un agent de scellement pour résine clair.
- Pour donner de la couleur, appliquer une sous-couche ou un vernis pour l'intérieur diluée comme à l'étape un.
- Passer un chiffon ou une brosse sèche pour obtenir le ton désiré.
- Appliquer une couche de vernis mat. Frotter avec de la paille de fer pour lustrer.

Félicitations! Vous avez réussi!

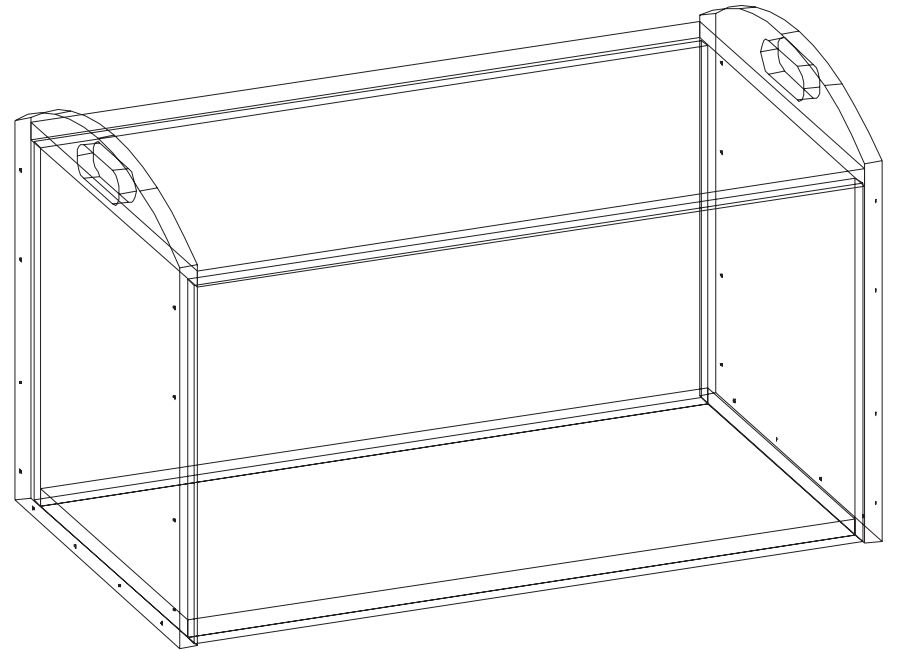
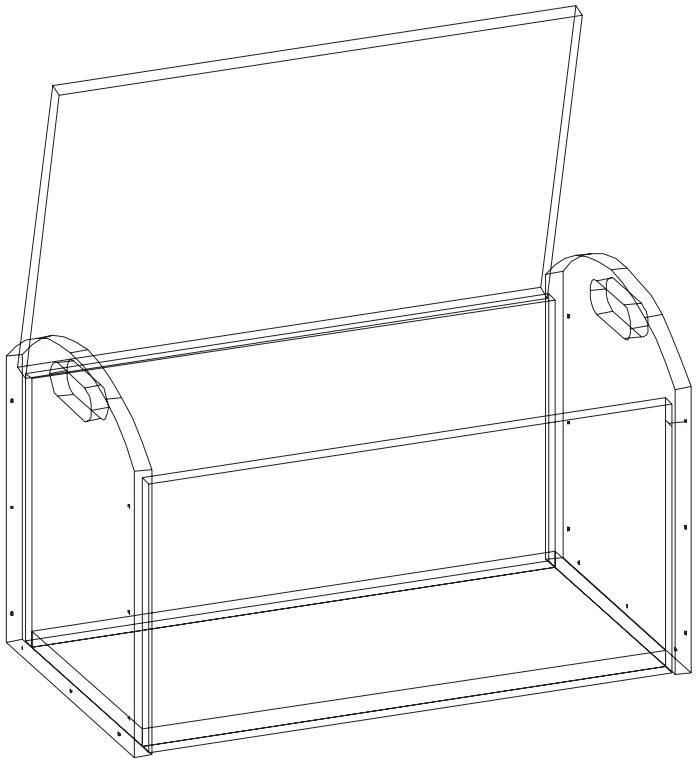
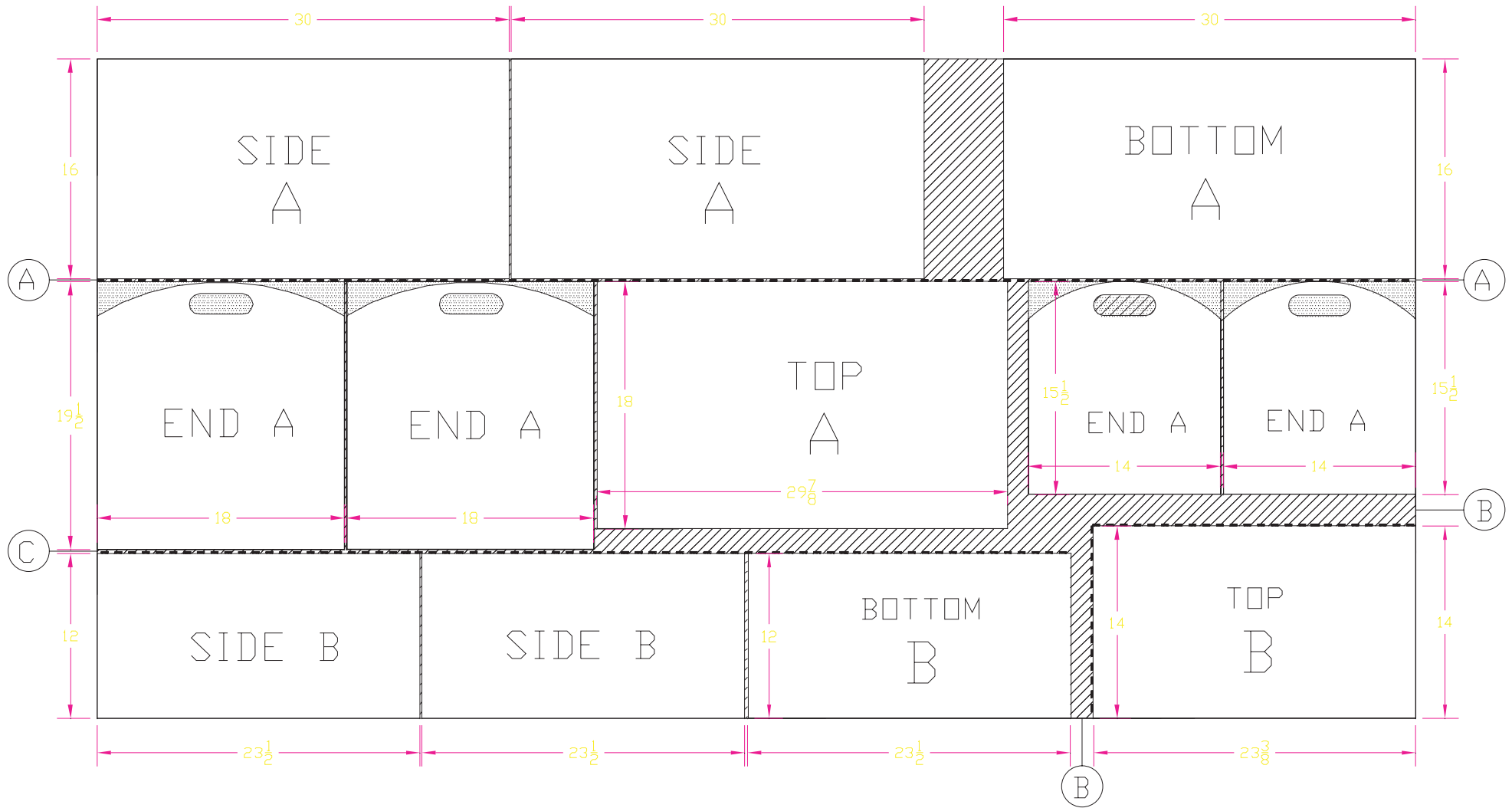


Figure no. 1

PATTERN LAYOUT




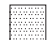

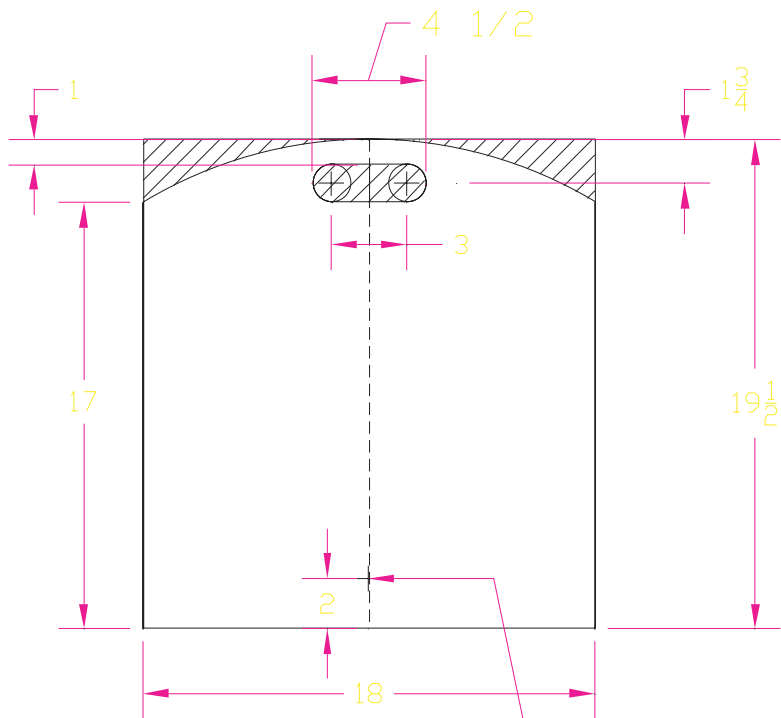
-  - indicates material to be remove
-  - indicates material removed with jigsaw cut
-  - indicates cutting line

Fig #1

Figure no. 2

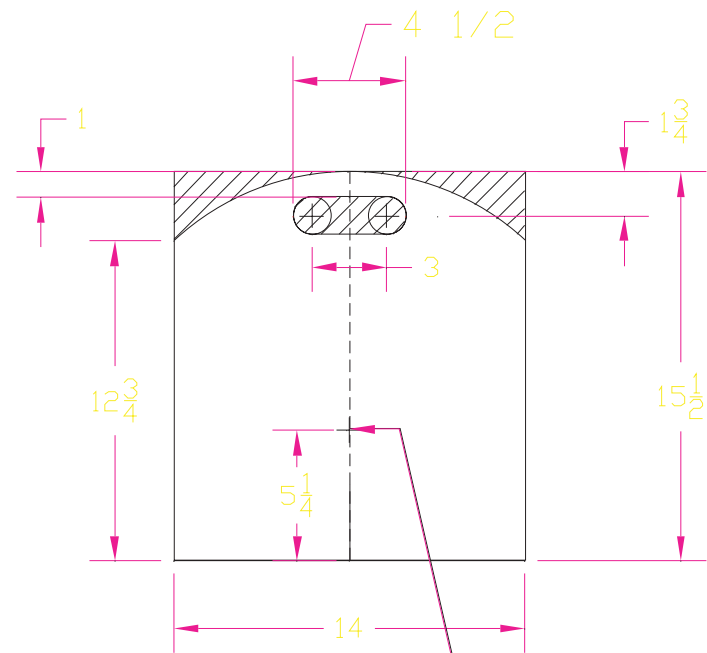
PATTERN LAYOUT FOR ENDS

BOX A



compass point for drawing arch
set distance 17-1/2" long

BOX B



compass point for arch
set distance 10-1/4" long

Figure no. 3

LOCATION OF PRE-DRILLED SCREW HOLES

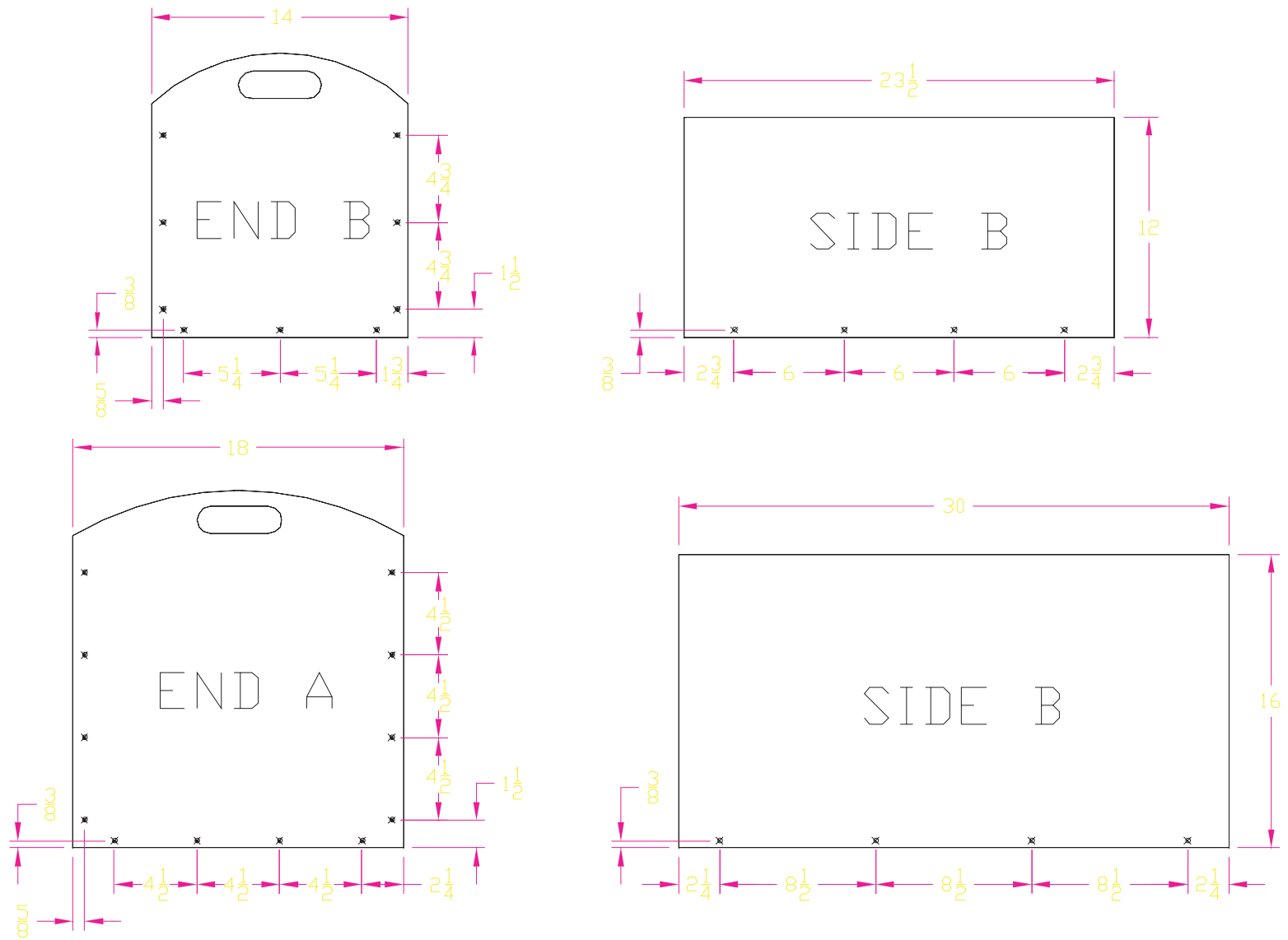
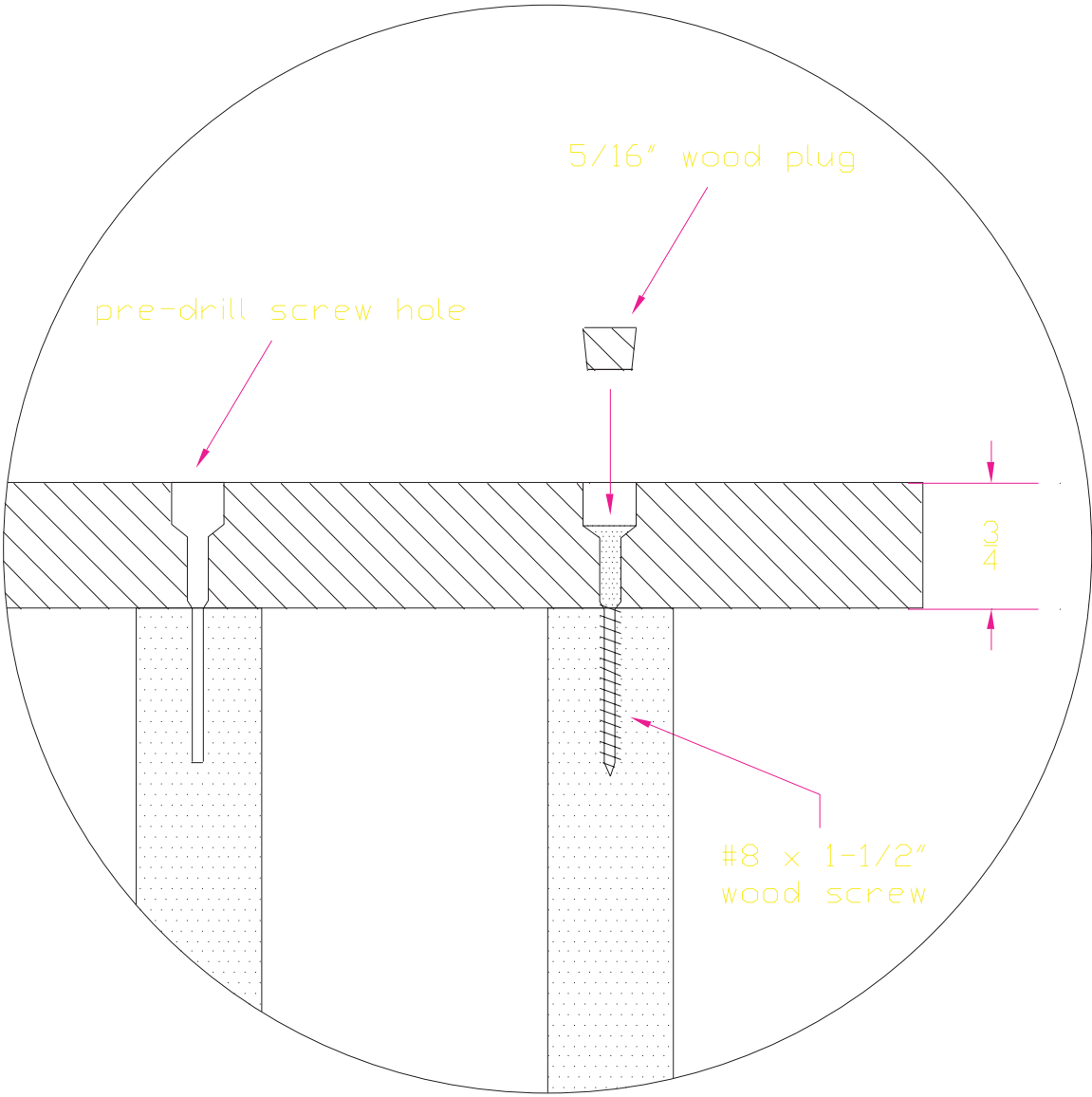


Fig #3

Figure no. 4

CROSS SECTION OF A COUNTERSUNK SCREW HOLE



HOLE DRILLED WITH #8 COUNTERSINK DRILL BIT

Fig #4

Figure no. 5

ATTACH SIDES TO BOTTOM

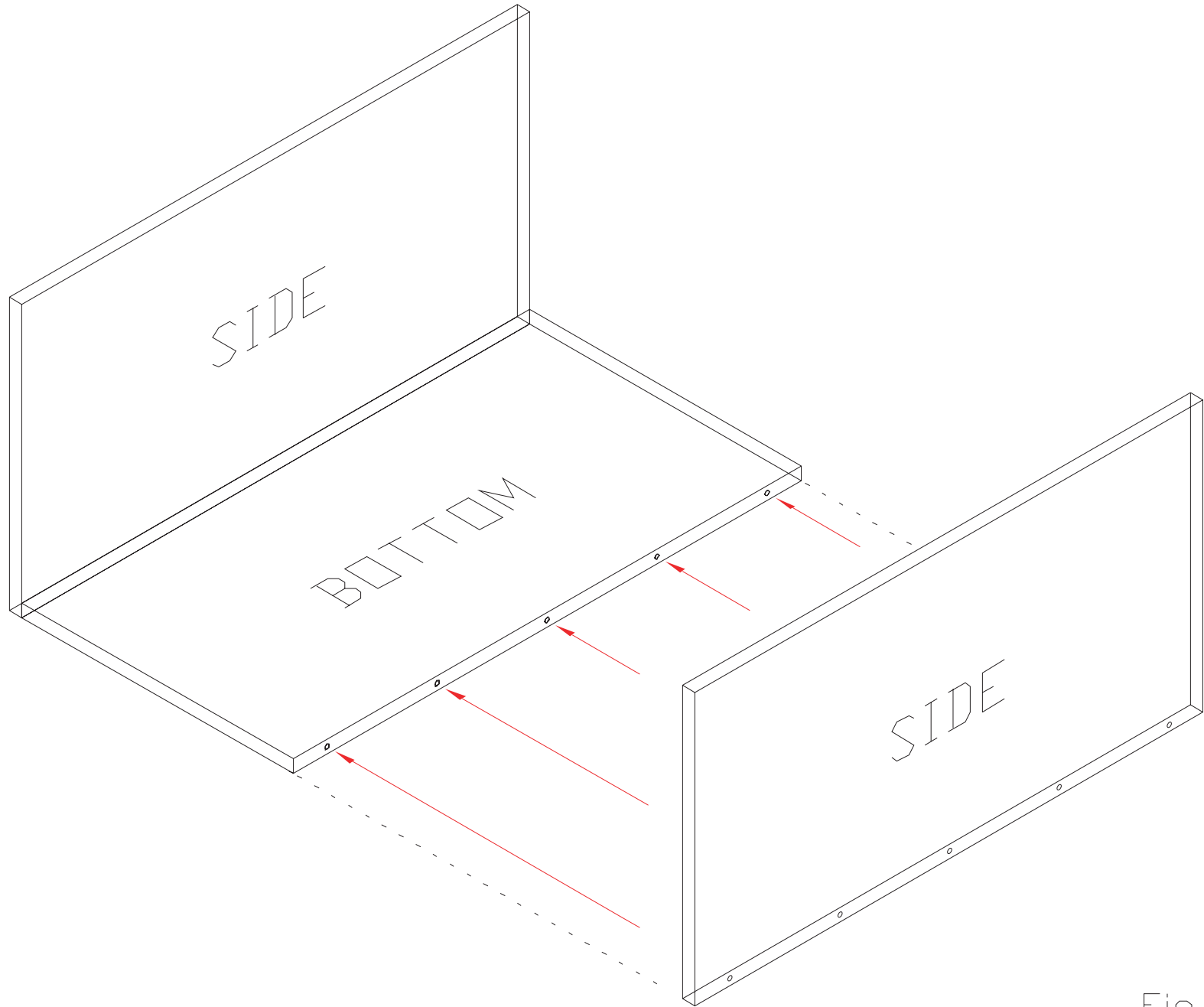


Fig #5

Figure no. 6
ATTACH ENDS TO SIDES

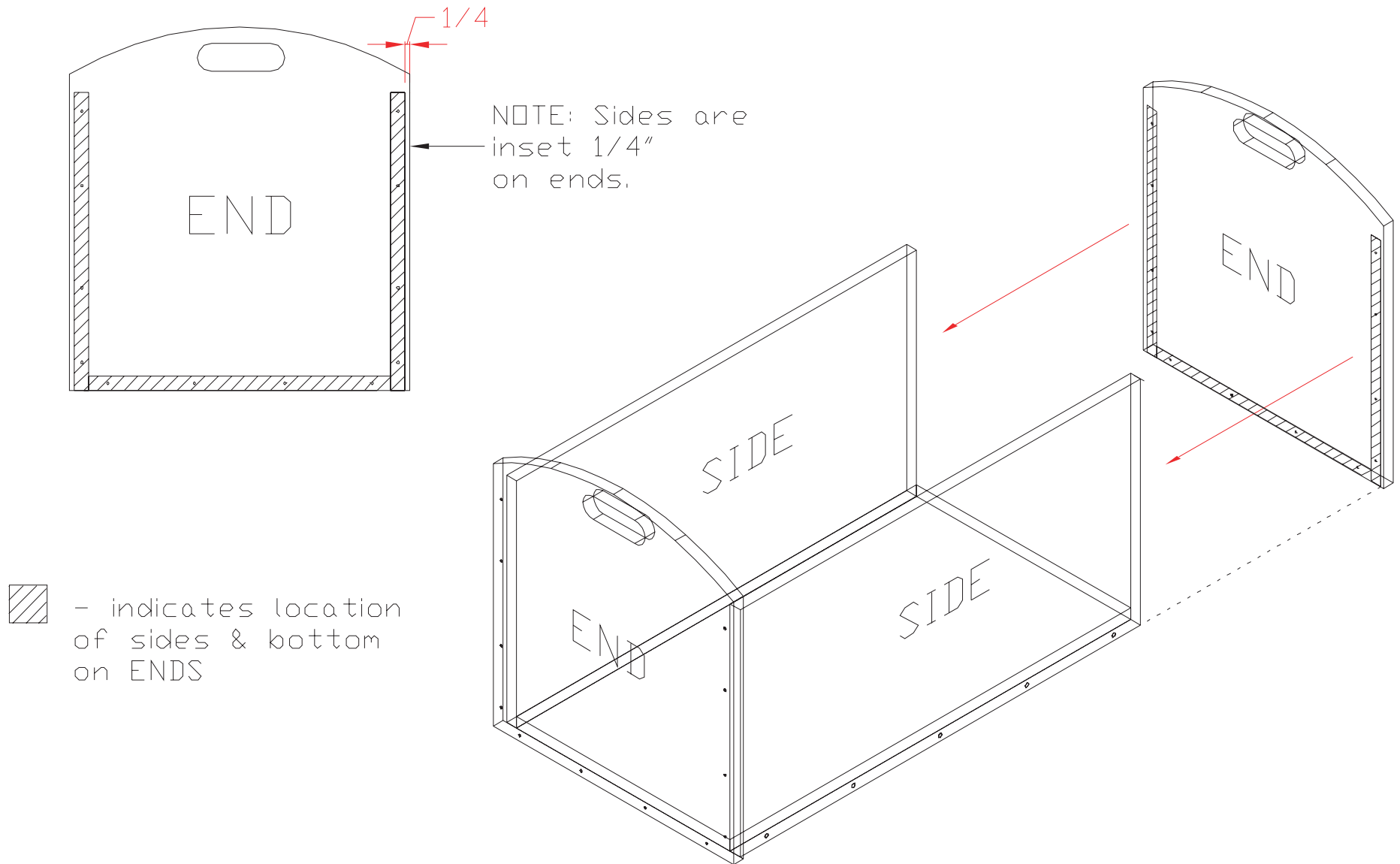


Fig #6

Figure no. 7

Chest Hinge Detail

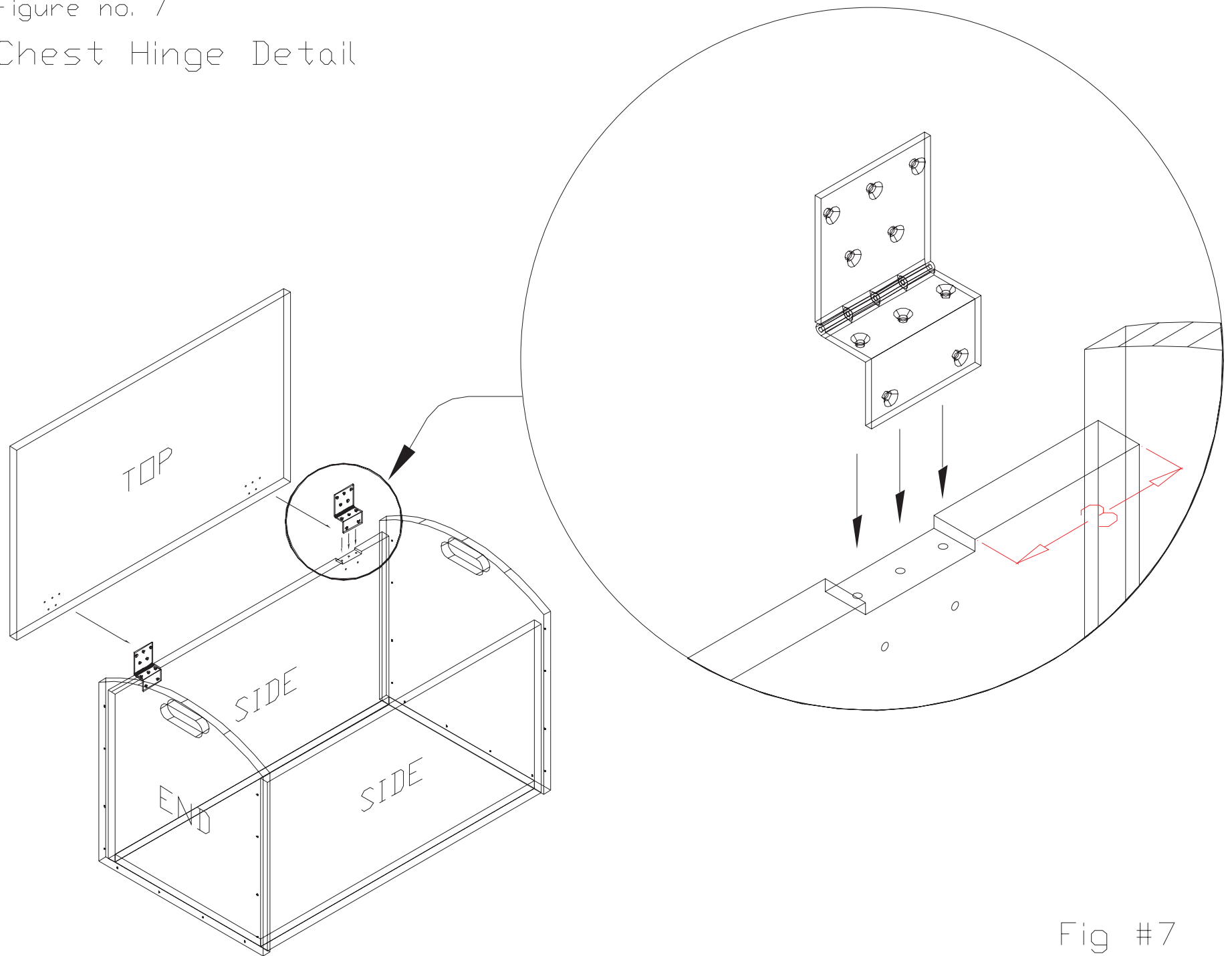


Fig #7

Légende des diagrammes

PATTERN LAYOUT	TRACÉ DES ÉLÉMENTS
SIDE A	CÔTÉ A
BOTTOM A	FOND A
END A	EXTRÉMITÉ A
TOP A	COUVERCLE A
SIDE B	CÔTÉ B
BOTTOM B	FOND B
TOP B	COUVERCLE B
Indicates material to be removed Indicates material removed with jigsaw cut	Indique la matière à enlever Indique la matière à enlever à la scie sauteuse

Fig N° 1

PATTERN LAYOUT FOR ENDS	TRACÉ DES EXTRÉMITÉS
BOX A	COFFRE A
BOX B	COFFRE B

Fig N° 2

LOCATION OF PRE-DRILLED SCREW HOLES	EMPLACEMENT DES TROUS DE VIS PRÉ-PERCÉS
END B	EXTRÉMITÉ B
SIDE B	CÔTÉ B

END A	EXTRÉMITÉ A
SIDE B	CÔTÉ B

Fig N° 3

CROSS SECTION OF A COUNTERSUNK SCREW HOLE	COUPE DES TROUS POUR VIS À TÊTE FRAISÉE
HOLE DRILLED WITH #8 COUNTERSINK DRILL BIT	TROUS PERCÉS AVEC LA FRAISE ANGULAIRE N° 8

Fig N° 4

ATTACH SIDES TO BOTTOM	FIXATION DES CÔTÉS SUR LE FOND
SIDE	CÔTÉ
BOTTOM	FOND
SIDE	CÔTÉ

Fig N° 5

ATTACH ENDS TO SIDES END	FIXATION DES EXTRÉMITÉS SUR LES CÔTÉS EXTRÉMITÉS
NOTE : Sides are inset ¼" on ends	REMARQUE : Les côtés sont en retrait de ¼ po par rapport aux bords des extrémités.

END SIDE	CÔTÉ EXTRÉMITÉ
END SIDE	CÔTÉ EXTRÉMITÉ
Indicates location of sides & bottom on ENDS	Indique l'emplacement des côtés et du fond sur les EXTRÉMITÉS

Fig N° 6

Chest Hinge Detail	Détail de la charnière du couvercle
TOP	COUVERCLE
END	EXTRÉMITÉ
SIDE	CÔTÉ
SIDE	CÔTÉ

Fig N° 7